

## Modalità

La Specializzazione inizia nel mese di Febbraio di ogni anno.

L'iscrizione è subordinata a un colloquio preliminare, su appuntamento, da svolgersi con il Direttore dell'Istituto e al superamento delle prove di selezione. Le informazioni e la modulistica da consegnare alla Segreteria sono presenti sul sito.

## Costi

La quota annuale del corso di Specializzazione Quadriennale in Psicoterapia della Gestalt Espressiva è di € 3.000,00 (320h/annue).

Per la quota annuale possono essere concordate dilazioni di pagamento, ( es. 4 rate di € 750 ciascuna a scadenza trimestrale anticipata).

### Include:

- La quota di iscrizione al Corso di Specializzazione Quadriennale che è di € 250 per il primo anno di corso.
- L'assicurazione obbligatoria per gli allievi, che comprende la copertura per gli infortuni durante le attività formative e il tirocinio (100h/annue).
- Le quote di iscrizione annuali successive al primo anno di € 150.
- La tassa d'esame di diploma fine corso di € 150.

### Non include:

- L'importo della psicoterapia personale e delle supervisioni.
- I costi di vitto e alloggio per eventuali residenziali fuori sede.

## L'Istituto è associato con:

FISIG — Federazione Italiana Scuole ed Istituti di Gestalt

CNSP — Coordinamento Nazionale delle Scuole di Psicoterapia

FeIG — Federazione Italiana Gestalt, Psicoterapia e Counselling ad orientamento fenomenologico esistenziale

FIAP — Federazione Italiana di Associazioni di Psicoterapia (attraverso FeIG)

FISSP — Federazione Italiana Società Scientifiche di Psicologia (attraverso FeIG)



## Sedi didattiche dei corsi:

### Perugia

Ponte San Giovanni, Via Luigi Catanelli n° 23

### Roma

Via Statilio Ottato n°33 (Metro A, zona Subaugusta)

## Sede amministrativa:

### Roma

Via Costantino Morin n° 24 (Roma)

tel-fax. 06/3725626

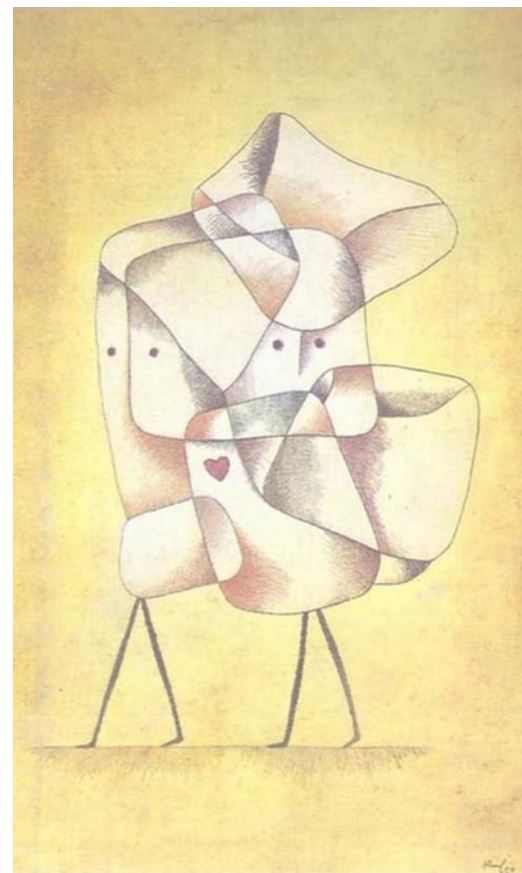
lunedì dalle 11.00 alle 17.00

giovedì dalle 9.00 alle 15.00

*[www.psicoterapiadellagestalt.it](http://www.psicoterapiadellagestalt.it)  
[istitutogestaltexpressiva@gmail.com](mailto:istitutogestaltexpressiva@gmail.com)*

# Scuola di specializzazione Psicoterapia della Gestalt Espressiva

Corso quadriennale  
post-laurea per psicologi e medici  
Sedi di Perugia e Roma\*



Perugia D. M. MIUR del 21/07/2014  
in G.U. n°193 del 21/08/2014

\*Roma in attesa di pubblicazione decreto MIUR

## La Psicoterapia della Gestalt

La Psicoterapia della Gestalt (PdG) nasce nella prima metà del '900 come un'alternativa di ispirazione umanistica alle forme di cura del disagio psichico più diffuse dell'epoca: la psicoanalisi classica e il comportamentismo.

Sin dalle origini la PdG pone al centro della relazione terapeutica i concetti di consapevolezza, responsabilità, creatività ed espressione di sé e trasforma profondamente il senso e il significato dei termini *guarigione* e *cura*. Nel corso della sua evoluzione la PdG si è arricchita di contributi provenienti, oltre che dalla Psicologia della Gestalt, anche dalla Fenomenologia, dalla Teoria del campo, dal Costruttivismo e, ultimamente, dalle Neuroscienze, con particolare riferimento alle teorie neurologiche sull'esperienza estetica.

## La Gestalt Espressiva

La variante cosiddetta Espressiva della PdG costituisce un arricchimento del modello originale, teoricamente supportato proprio dagli studi di Neuroestetica. La Gestalt Espressiva, infatti, sostiene l'esistenza di una precisa analogia tra la creatività propria del processo artistico e quella che emerge dal e nel percorso di cura psicoterapeutico. La valorizzazione di tale analogia conduce al frequente utilizzo, all'interno del setting, di tecniche e mediatori di derivazione artistica, al fine di facilitare l'espressione di sé del paziente, promuovere il superamento del sintomo ed orientare l'esplorazione della dialettica costruttiva tra individuo e ambiente nota come adattamento creativo.

## L'IPGE e la Scuola

La Scuola Quadriennale di Specializzazione in Psicoterapia della Gestalt Espressiva è espressione diretta dell'impegno formativo dell'Istituto di Psicoterapia della Gestalt Espressiva (IPGE) e l'apertura di una sede a Perugia e a Roma, rappresenta il compimento di uno sforzo di studio, di ricerca, di sperimentazione e di applicazione clinica che prosegue da oltre trent'anni.

## Programma

Il programma prevede un training di formazione quadriennale, per un totale di 2000 ore.

Il training si articola annualmente come segue:

### Modulo teorico (50 ore)

Introduzione a conoscenze teoriche generali in collaborazione con docenti universitari.

### Moduli Residenziali (100 ore)

Tre moduli di formazione e addestramento teorico-esperienziale sulle tecniche della Psicoterapia della Gestalt Espressiva e sulla loro applicazione pratica, con didatti-supervisor italiani e visiting professor stranieri.

### Weekend mensili (140 ore)

7 weekend dal venerdì pomeriggio alla domenica, con docenti interni all'Istituto e visiting Professor su teoria e tecniche della Psicoterapia della Gestalt Espressiva nel lavoro individuale, nel lavoro di gruppo e nei diversi contesti sociali di applicazione.

### Psicoterapia e supervisione (80 ore)

I e II anno: Psicoterapia individuale (40 h) o di gruppo (80 h) annue, con psicoterapeuti interni o accreditati presso l'Istituto.

III e IV anno: Supervisione individuale (40 h) o di gruppo (80 h) annue, con i supervisor dell'Istituto. Nel terzo e quarto anno, gli incontri individuali e/o in gruppo saranno di supervisione didattica sul percorso personale e sul lavoro professionale con una *ratio* individuale per ciascun allievo secondo criteri che tengano conto sia dell'evoluzione personale dell'allievo sia dell'effettiva attività professionale.

### Peer group (30 ore)

Incontro in gruppo di pari, con assistenza del tutor durante gli incontri mensili, sul confronto di esperienze e l'approfondimento della letteratura.

### Tirocinio (100 ore)

Addestramento in strutture pubbliche o private, accreditate o convenzionate con il Sistema Sanitario Nazionale.

**Totale ammontare ore annue: 500 ore.**

## Docenti

**Garante scientifico** Prof. Stefano Federici, Università di Perugia

**Direttore scientifico** Oliviero Rossi

**Direttrice didattica** Anna Maria Acocella

Abbrescia Daniela, Psicoterapeuta (Bari)  
Adiutori Silvia, Psicoterapeuta (Roma)  
Araco Daniele, Psichiatra, Psicoterapeuta (Perugia)  
Baocchi Paolo, Psichiatra, Psicoterapeuta (Trieste)  
Baldi Elda, Psicoterapeuta (Livorno)  
Billi Claudio, Psicoterapeuta (Livorno)  
Bonsante Francesco, Psichiatra, Psicoterapeuta (Bo)  
Capozza Marco, Neurologo (Roma)  
Caterina Roberto, Università di Bologna  
Cattafi Francesco, Psicoterapeuta (Rovato)  
Ciolli Paola, Medico, Psicoterapeuta Univ. di Roma  
D'Alterio Vittorio, Psicoterapeuta (Napoli)  
De Gennaro Luigi, Università di Roma  
De Leonibus Rosella, Psicoterapeuta (Perugia)  
Ferrari Stefano, Università di Bologna  
Fulcheri Mario, Università di Chieti  
Gattico Emilio, Università di Bergamo  
Lommatzsch Alexander, Psicoterapeuta (Lecce)  
Magalotti Leonardo, Psicoterapeuta (Roma)  
Mazzei Sergio, Psicoterapeuta (Cagliari)  
Meloni Fabio, Psicoterapeuta (Roma)  
Naldi Daniele, Psicoterapeuta (Viareggio)  
Piccini Fabio, Psicoterapeuta (Rimini)  
Pieron Laura, Psicoterapeuta (Roma)  
Quattrini Giovanni Paolo, Psicoterapeuta (Firenze)  
Ragni Silvia, Psicoterapeuta (Roma)  
Ravenna Anna Rita, Psicoterapeuta (Roma)  
Stella Aldo, Università di Perugia

### Visiting Professors

Tomasz Rebata, Instytut Terapii Gestalt OK PSPP (Polonia)  
Macarena Diuana Maria, Direttore Società Luso (Portogallo)