

## SCUOLA DI SPECIALIZZAZIONE IN PSICOTERAPIA STRATEGICA AD ORIENTAMENTO NEUROSCIENTIFICO



Gruppo Esperienziale  
AF 2019 - I anno

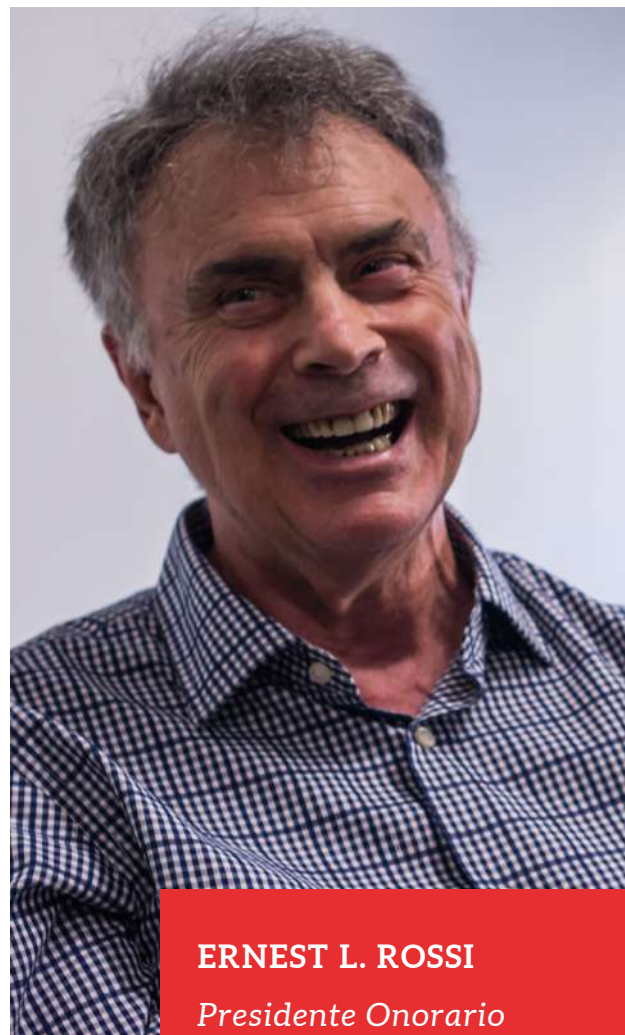
## CHI SIAMO

### *Il Centro e la Scuola*

Il CIPPS - Centro Internazionale di Psicologia e Psicoterapia Strategica è il primo centro europeo, dedicato all'integrazione del modello strategico ericksoniano con la genomica psicosociale di Ernest L. Rossi.

La Scuola di Specializzazione quadriennale post-universitaria in **Psicoterapia Strategica ad indirizzo neuroscientifico** del CIPPS è riconosciuta dal MIUR con Decreto Direttoriale 2 agosto 2012 pubblicato nella Gazzetta Ufficiale del 21 agosto 2012 n. 194.

Oltre ad essere una Scuola, il CIPPS è anche un **Ente di Ricerca** - attivo in molti progetti nazionali ed internazionali - e un **Centro Clinico Multispecialistico** che coinvolge numerose figure professionali, come ad esempio psicologi, psicoterapeuti, medici, nutrizionisti, avvocati, psichiatri e sessuologi.



**ERNEST L. ROSSI**  
*Presidente Onorario*

# IL MODELLO

## *La psicoterapia strategica ad indirizzo neuroscientifico*

L'approccio strategico ad orientamento neuroscientifico integra le caratteristiche della psicoterapia strategica con le più moderne scoperte in ambito neuroscientifico - neuroni specchio, intersoggettività, "riscoperta" dell'empatia, sinergismo relazionale - e le conoscenze epigenetiche.

Questa integrazione trova la sintesi perfetta nel modello della **genomica psicosociale e culturale** di E.L. Rossi, Presidente Onorario del CIPPS e uno dei più importanti allievi di Milton Erickson, padre della terapia strategica, con cui ha pubblicato diversi testi.

Rossi ha spiegato come la psicoterapia regolerebbe l'**espressione genica nella salute**: esperienze di fascinazione, intuizione, cambiamento, come quelli che possono accadere in psicoterapia, modulerebbero l'espressione genica e la sintesi di nuove proteine, agendo a livello di **plasticità cerebrale** e di altri processi salutari del nostro organismo.

Nelle sue ricerche, Rossi ha rilevato che il meccanismo di azione dell'Ipnosi, della Genomica Psicosociale e della vita in generale, deriva dall'espressione genica.

I geni rispondono ad indizi psicosociali e ad eventi vitali significativi, **generando sintesi delle proteine e neurogenesi**, cioè formano nuovi tessuti nervosi che codificano memoria, apprendimento, comportamento e, quindi, determinando un cambiamento/miglioramento nel ciclo psico-fisico-cura-guarigione.



“ Il modo migliore per guarire una foresta è lasciarla stare. Essa possiede i suoi processi auto-correttivi che ristabiliscono l'ecosistema: le persone sono uguali, hanno dentro di sé tutte le risposte, le verità, le informazioni e i segreti, Gregory Bateson.

---

## La metodologia di Milton Erickson e l'integrazione con la genomica psico-sociale di E.L. Rossi

Il modello affronta sia disturbi di stampo psicologico con sintomatologia fisica, sia, in integrazione con la medicina, disturbi e patologie esclusivamente corporee con risvolti psicologici, **nell'ottica di una presa in carico bio-psico-sociale della persona.**

Il modello strategico, le cui origini abbracciano diverse discipline (antropologia, teoria dei sistemi, cibernetica, scienze della comunicazione) si definisce soprattutto attraverso la metodologia di Milton Erickson e in particolare:

- L'utilizzo di un **modello non patologico**
- La **valorizzazione della persona e la piena fiducia nelle sue risorse**
- Il **principio di utilizzazione** di ogni esperienza portata in terapia dal paziente.

Questi principi li ritroviamo nel modello che risulta essere flessibile nell'adattare la terapia ad ogni persona e alle sue esigenze, ai cambiamenti della società: un approccio che mira a mettere l'individuo nelle migliori condizioni di evolversi e cambiare.

La psicoterapia strategica mira a risolvere il problema presentato dalla persona attraverso una pianificazione tattica del cambiamento e l'utilizzo accorto di strumenti per la soluzione di problemi umani (Nardone, Watzlawick). Per raggiungere questi obiettivi vengono utilizzate diverse tecniche terapeutiche, caratterizzate dall'uso di un **linguaggio paradossale, ipnotico e che tiene conto delle peculiarità della persona**, come si rapporta con se stessa, con gli altri e con il mondo, per costruire strategie e obiettivi concreti, misurabili e raggiungibili dal cliente.

Il modello riconosce l'importanza dell'unicità della terapia per ogni individuo, integrando tecniche provenienti da altri approcci, come quello psodinamico, cognitivo-comportamentale, gestaltico e tenendo in costante riferimento l'approccio sistemico-relazionale da cui origina: l'obiettivo consiste nell'adattare di volta in volta procedure e tecniche d'intervento specifiche alle necessità del paziente.

Il CIPPS intende formare psicoterapeuti in grado di supportare il **dialogo costante tra clinica e ricerca**, all'interno di una cornice epigenetica: una formazione in psicoterapia moderna e innovativa in sintonia con le scoperte in ambito scientifico al fine di tradurle in interventi efficaci di cura e ricerca.



Salvatore Iannotti - Direttore scientifico  
Alexander Lommatzsch - Docente  
Salvatore Salzillo - Direttore amministrativo



*Ognuno è un genio. Ma se si giudica un pesce dalla sua abilità di arrampicarsi sugli alberi lui passerà tutta la sua vita a credersi stupido,  
Albert Einstein.*



Inaugurazione  
Anno Formativo 2020



Francesco Sessa - Direttore Didattico  
Salvatore Salzillo - Direttore Amministrativo

## 231 ORE DIDATTICA FRONTALE

Insegnamenti di base  
Insegnamenti caratterizzanti

## 61 ORE DI FORMAZIONE PRATICA

Psicoterapia di gruppo ad orientamento strategico  
Psicoterapia di gruppo ad orientamento genomico  
Gruppo esperienziale

## 38 ORE DI APPROFONDIMENTI

Workshop  
Focus/working group  
Webinar internazionali

## 40 ORE DI RICERCA

Produzione di articoli sull'approccio specifico  
Attività di progettazione per la formazione e  
l'intervento clinico in contesti organizzativi

## 130 ORE DI TIROCINIO

Per ciascun anno di formazione gli allievi del CIPPS devono svolgere 100 ore di tirocinio esterni presso strutture convenzionate e 30 ore di tirocinio interno, sull'analisi dei casi clinici della Scuola.

## 40 ORE DI SUPERVISIONE

Al secondo biennio, le 40 ore di psicoterapia di gruppo sono sostituite da 40 ore di supervisione.

Alcuni servizi disponibili per gli allievi



CENTRO CLINICO  
MULTISPECIALISTICO



PIATTAFORMA  
E-LEARNING



BIBLIOTECA



BLOG



### Ernest L. Rossi - Presidente Onorario

Ernest Lawrence Rossi è il massimo esponente del modello adottato dal CIPPS. Negli ultimi decenni ha sviluppato un programma di ricerca pionieristico, molto apprezzato dalla comunità scientifica internazionale. È il campo di studi della **Genomica Psico-sociale e Culturale**, che prevede l'integrazione tra Psicologia, Psicoanalisi, Medicina e Neuroscienze.

Il **modello di cura integrata mente-corpo ad orientamento genomico**, evoluzione dell'approccio strategico ericksoniano, rappresenta un metodo innovativo e rigoroso, che sta dimostrando come la psicoterapia può modulare l'espressione genica, affrontando sia disturbi di natura psicologica, sia disturbi organici, in integrazione con la medicina.



### Salvatore Iannotti - Direttore Scientifico

Il prof. Salvatore Iannotti si laurea in medicina e chirurgia presso l'università di Napoli e si specializza in ostetricia e ginecologia. Lavora nel campo della ginecologia per oltre 25 anni prestando la sua professionalità alla Yale University come docente, libero professionista e primario di ostetricia.

A causa della sindrome di Guillain-Barrè, nel 1995 rientra in Italia e decide di dedicarsi alla psicologia, disciplina che sempre lo ha appassionato. Nel 1999 inizia il suo percorso di specializzazione in psicobiologia e nel 2001 si forma all'ISP di Roma in Psicoterapie strategiche brevi.

È fondatore della **ELRF – Fondazione Ernest Lawrence Rossi in America**, dedicata alla ricerca sulla genomica psicosociale e culturale. Prezioso collaboratore di E.L. Rossi nella **Ginecologia Psicosomatica** e nella **Psico-ipnoterapia e genomica psicosociale e culturale**, è curatore di alcune sue pubblicazioni tra cui *A discourse with our Genes*.



### Francesco Sessa - Direttore Didattico

Si specializza in psicoterapia presso la Scupsis di Roma, secondo l'approccio Strategico-integrato, perfezionando il modello a livello neuroscientifico e genomico presso il CIPPS di Salerno. In considerazione delle caratteristiche del modello, il direttore affronta sia disturbi di stampo psicologico con sintomatologia fisica, sia disturbi e patologie esclusivamente corporee con risvolti psicologici, dedicando gran parte della propria attività alla psicoterapia e alla formazione sull'approccio strategico ad indirizzo neuroscientifico.

Tra le sue attività anche la ricerca sull'utilizzo del **processo creativo a 4 stadi**, **protocollo operativo della genomica psicosociale e culturale**, applicato a diverse patologie organiche e psicologiche, come l'infertilità psicogena.

Francesco Sessa, nell'ottica dell'integrazione e della flessibilità che caratterizzano il modello, ha coniugato l'approccio strategico con le procedure relative alla gestione delle risorse umane, intervenendo anche in contesti non clinici. Gestisce il servizio di supervisione per gli operatori del servizio integrazione scolastica nel Salento, utilizzando tecniche di gestione d'aula e di automonitoraggio, ispirate sempre ai principi della genomica psicosociale e culturale. È consulente in comunità psichiatriche.

## I nostri docenti



### MARGHERITA BAIONE

Psicologa e Psicoterapeuta, specializzata in psicoterapia strategica ad orientamento neuroscientifico. Esperta in progettazione ed implementazione di interventi di riabilitazione psichiatrica, da anni si occupa di valutazione e consulenza clinica ed implementazione di interventi integrati in ottica mente-corpo in collaborazione con differenti figure professionali.

### VALENTINA CACACE

Psicologa e Psicoterapeuta sistemico-relazionale. Specializzata in psicodiagnosi del Rorschach, ha maturato esperienza professionale presso centri di riabilitazione. Negli ultimi anni la sua formazione si è svolta nel campo della psicopatologia dell'adolescenza.

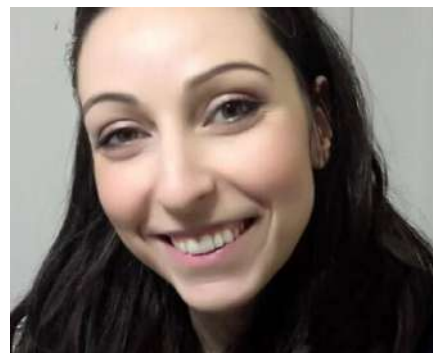


### PAOLO CIANCONI

Medico psichiatra, psicoterapeuta, antropologo e Phd in Neuroscienze. Lavora presso la Casa Circondariale di Regina Coeli, ASL Roma A. Si occupa di psichiatria clinica, psicologia e psichiatria sociale, in contesti caratterizzati da marginalità, esclusione sociale e trasformazione disomogenea. Un interesse specifico del suo percorso è l'etnopsichiatria e partecipa a spedizioni di ricerca etnopsichiatrica in diverse realtà internazionali nei luoghi a rischio di collasso culturale e di disgregazione identitaria, quali ad esempio le riserve indio, favelas e barrios.

### MANUELA CONSOLMAGNO

Psicologa, Psicodiagnosta, Consulente e Formatrice nel campo delle HR, Consulente forense e Giudice Onorario presso il Tribunale di Sorveglianza di Salerno. Docente presso il Centro Italiano Formazione Ricerca e Clinica in medicina e psicologia, esperto della progettazione formativa e curricolare presso Agenzie per il lavoro, centri di formazione professionale e per imprese e organizzazioni. Orientatore e recruiter esperto in tecniche per il bilancio di competenze e nello sviluppo di Assessment mirati, Tecnico di accompagnamento all'individuazione e messa in trasparenza delle competenze per la Regione Campania.

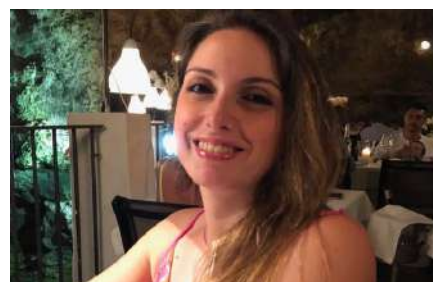


### FIorenzo CONTI

Professore Ordinario di Fisiologia umana presso l'Università Politecnica delle Marche e Direttore del Centro di Neurobiologia dell'invecchiamento dell'IRCCS INRCA di Ancona. I suoi studi vertono sull'organizzazione molecolare della corteccia cerebrale e sulle sue alterazioni in malattie neuropsichiatriche. È stato Presidente della Società Italiana di Neuroscienze (SINS) ed è ora President Elect della Società italiana di Fisiologia (SIF).

### TIZIANA DI PALMA

PhD in Scienze Psicologiche e Pedagogiche e Mind, Gender and Language, è Psicologa, Psicoterapeuta con approccio strategico, esperta in psicologia giuridica. I suoi interessi di ricerca focalizzano lo sviluppo dell'identità personale e vocazionale di adolescenti e giovani adulti in transizione dalla scuola superiore al mondo del lavoro e/o all'università. Docente in corsi di formazione e corsi di laurea. Autrice di diversi contributi e pubblicazioni nazionali ed internazionali.





### EMILIA GALLIZIOLI

Laureata in Psicologia presso l'Università di Padova e Specializzata presso ARIP di Parigi. Didatta e Supervisore presso diverse Scuole di Specializzazione in Psicoterapia Strategica, attualmente svolge attività di psicoterapia strategica integrata come libera professionista in Roma. E' coautrice di numerose pubblicazioni tra cui *La narrazione nel lavoro di gruppo. Strumenti per l'intervento psicosociale* con Gaetano De Leo e Bruna Dighera, edito da Carocci nel 2005.

### GIOVANNI MARIA GUAZZO

Membro dell'Applied Behavior Analysis International (ABAI), dell'European Association for Behaviour Analysis (EABA), dell'Association of Professional Behavior Analysts (APBA) e dell'AIAMC. È coordinatore di due Master in Applied Behavior Analysis (ABA) approvati dal Behavior Analysis Certificated Board (BACB). E' Docente a Contratto presso diverse Università Italiane e Direttore Scientifico dell'IRFID e dell'Istituto Hull. Laboratorio di Analisi del Comportamento. Ha realizzato ricerche sul funzionamento mentale utilizzando modelli connessionistici i cui risultati sono stati pubblicati in Riviste Nazionali (Cibernetica, Comunicazioni di Psicologia Generale, ecc.) e Internazionali (BioSystems, Chaos, Solitons and Fractals, ecc.), in Proceeding pubblicati da alcuni dei maggiori editori internazionali (W.S.P., Kluver, North Holland, Springer, ecc.) e in capitoli di libri pubblicati dalla Wiley.



### GIAN LUIGI LEPRI

Psicologo, esperto in psicologia giuridica e psicoterapeuta a orientamento breve strategico. Coordinatore metodologico del servizio di counseling psicologico per studenti e coordinatore del Team di giustizia riparativa presso l'Università degli studi di Sassari. Membro del gruppo di lavoro sui valori e gli standard nella Giustizia Riparativa e Vice Chair del gruppo di lavoro sulle Città Riparative presso l'European Forum of Restorative Justice. È stato giudice onorario presso il Tribunale per i minorenni di Roma (2011-2016). Si è formato e specializzato seguendo le elaborazioni teoriche del prof. Gaetano De Leo (1940-2006) proseguite dalla prof.ssa Patrizia Patrizi e dal suo gruppo. È infine autore e coautore di molteplici contributi scientifici, le ultime aree di riflessione riguardano in temi della giustizia riparativa.

### ALEXANDER LOMMATZSCH

Classe 1954, è pedagogista, psicologo e psicoterapeuta, iscritto all'Ordine degli Psicologi della Regione Puglia, specializzato a Berlino in pedagogia della Gestalt, specializzato a Siena e Roma in Psicologia della Gestalt; Direttore dell'Istituto Gestalt di Puglia; libero professionista; Presidente della FISIG - Federazione Italiana Scuole e Istituti Gestalt; Past-Presidente della FeIG - Federazione Italiana Gestalt; Membro EAGT - European Association of Gestalt Therapy, Membro AAGT - Associazione for the advancement of Gestalt Therapy, Membro FORGE - Fédération Internationale des Organismes de Formation à la Gestalt, Trainer internazionale.



### CATERINA MARANO

E' Psicologa clinica specialista in valutazione e consulenza clinica per infanzia, adolescenza e famiglia. Esperta in Dsa e BES, Psicologia scolastica, pedagogia e trattamento del trauma. È Psicoterapeuta strategico ad orientamento neuroscientifico.

## I nostri docenti



### FRANCESCA MARINO

Psicologa, psicoterapeuta strategico-integrata, collabora da quattro anni presso l'Unità Operativa Complessa di Salute Mentale ASL Napoli 3 Sud. Ha collaborato con l'Unità Operativa Materno Infantile ASL Napoli 2 Nord e con l'Unità di Oncologia Clinica presso l'ASL Avellino 1. Da anni impegnata nell'attività clinica e di formazione nel campo della psicoterapia breve ad approccio strategico, si occupa di empowerment del paziente, counseling e colloquio motivazionale presso la Scuola Regionale di Formazione Specifica in Medicina Generale.

### LUCIA MASSA

È Psicologa Psicoterapeuta Strategica, specialista in Ipnosi Ericksoniana (S.I.I.), Esperta in Psicodiagnostica e Mediazione Familiare Socio-fondatrice, da più di dieci anni, di una Cooperativa attiva sul territorio della città di Salerno, nella sua Provincia e su altri territori della Regione Campania, il cui intervento si caratterizza per l'impegno rivolto ai minori a rischio, ai diversamente abili, agli anziani e alla famiglia.



### PATRIZIA PATRIZIA

È Psicologa e Psicoterapeuta ad approccio strategico, professoressa ordinaria di Psicologia giuridica e pratiche di giustizia riparativa (sette M-PSI/05) nel Dipartimento di Scienze umanistiche e sociali dell'Università di Sassari. È presidente di Psicolus. Scuola romana di Psicologia giuridica e componente del board dell'European Forum for Restorative Justice.

### GAETANO SCIORIO

È Psicologo, Psicoterapeuta strategico, esperto di comunicazione. Il suo incontro con l'approccio strategico avviene attraverso i testi su e di Milton Erickson che lo accompagneranno per tutto il percorso formativo. Ha maturato numerose esperienze sia nell'ambito della formazione, che in ambito clinico, curando la presa in carico di giovani e adolescenti.



## Progetti di ricerca attualmente in corso



### ARISE - 2020

Nell'ambito della misura europea AMIF-2019-AG-CALL, il progetto ARISE - Transnational actions on asylum, migration and integration mira a ideare, attuare e diffondere servizi per assistere adeguatamente le donne e i bambini di paesi terzi vittime di tratta di esseri umani (THB) ai fini dello sfruttamento sessuale, tenendo conto degli elementi specifici di genere e alla condizione dei minori.



### SWITCH - 2020

Il progetto SWITCH - Supporting Wellbeing and Integration of Transgender victims in Care environments with Holistic approach, nell'ambito della misura europea Rights, Equality and Citizenship Programme - Call: REC-AG-2019 - si propone di promuovere servizi per assistere adeguatamente gli individui transessuali e intersessuali (TI), di migliorare le competenze di psichiatri, psicologi, psicoterapeuti e altri assistenti sociali in partnership.



## IL CENTRO CLINICO

Il CIPPS è un **polo clinico multispecialistico** in cui diverse figure professionali, tra cui psicologi, psicoterapeuti, medici, psichiatri, biologi, nutrizionisti, avvocati, collaborano per una presa in carico integrata dell'individuo e dei suoi bisogni.

In accordo con la letteratura scientifica più recente che evidenzia **l'efficacia e l'utilità di adottare una visione olistica della cura** dell'essere umano, il Centro Clinico promuove **un modello di cura integrato mente-corpo** che si rivolge alla persona nella sua totalità.

Sulla base delle specifiche necessità e disagi manifestati dagli utenti che si rivolgono alla struttura, vengono quindi progettati e implementati interventi personalizzati orientati alla **promozione del benessere e al miglioramento della qualità della vita** con una particolare attenzione ai bisogni personali ed emotivi manifestati.

All'interno del modello strategico ad orientamento neuroscientifico, il centro clinico offre diversi servizi specialistici tra cui: interventi di **valutazione e consulenza psicologica** rivolti all'individuo, alla coppia e alla famiglia; **psicoterapia individuale** per il trattamento, anche tramite *ipnosi ericksoniana* e *rossiana*, di specifiche problematiche psicopatologiche e/o la risoluzione di differenti condizioni di disagio e sofferenza (tra cui disturbi d' ansia e attacchi di panico, disturbi dell'umore, disturbi psicosomatici, disturbi alimentari e problematiche legate ad un cattivo rapporto con il cibo, dipendenze patologiche e disturbi da addiction, problemi di studio e blocchi della performance, problemi relazionali e di coppia, difficoltà ad affrontare momenti critici del ciclo di vita come lutti, separazioni, eventi traumatici e stressanti, problematiche legate all'invecchiamento, etc.); **supporto alla genitorialità, interventi di sostegno e psicoeducazione**; progettazione e implementazione di **interventi psicologici in contesti scolastici e organizzativi**.



Roxanna Erickson Klein - Docente dei webinar internazionali del CIPPS

Inoltre è possibile usufruire di interventi altamente specializzati come **percorsi psicoterapeutici individuali specificamente rivolti a pazienti con sterilità psicogena** oppure percorsi di psicoterapia integrati con la consulenza di altri professionisti afferenti al centro.

La struttura adotta **uno specifico protocollo di accesso** caratterizzato da un breve percorso iniziale di valutazione, consulenza e analisi della domanda che si sviluppa in una serie di passaggi fondamentali per la costruzione di un progetto terapeutico personalizzato e rispondente alle richieste dell'utenza.

Gli **allievi della scuola sono coinvolti in prima persona nelle attività del centro clinico** avendo così la preziosa opportunità di apprendere il modello di psicoterapia studiato anche, e soprattutto, attraverso la pratica.

Gli allievi hanno **la possibilità di utilizzare il centro per condurre la propria attività personale sotto supervisione**, così come di partecipare direttamente alla fase di valutazione e assessment dell'utenza in ingresso in modo da usufruire di un importante momento di apprendimento sul campo.

Con il duplice obiettivo di arricchire l'attività scientifica del CIPPS e allo stesso tempo di migliorare costantemente i servizi offerti in termini di efficacia degli interventi, il protocollo prevede una costante **raccolta di dati clinici** e un attento **monitoraggio** degli interventi.



## Master Psicoterapia Strategica ad orientamento neuroscientifico

Il master è dedicato all'approccio terapeutico di E.L. Rossi, esperto nella cura integrata mente-corpo e padre della genomica psicosociale. La **psicoterapia ad orientamento genomico** rappresenta una svolta unica e rivoluzionaria nel modo di trattare molteplici disturbi di difficile gestione come i *non communicable diseases* e altre patologie croniche. La psicoterapia ad orientamento genomico è in grado di contribuire in modo significativo al miglioramento delle condizioni di salute di persone che si trovano a combattere una importante sfida contro i tumori, le malattie autoimmuni, le malattie degenerative del sistema nervoso e le malattie infiammatorie.

## Master Dietetica e Psiconutrizione

Il Master si propone di formare un'innovativa figura professionale ad alto grado di specializzazione nel campo della nutrizione, capace di operare in un'ottica di integrazione tra processi biochimici, fisiologici e psicologici: un esperto in "Psico-Nutrizione, Consulenza Nutrizionale" e Teorie e Tecniche di Nutrizione Integrata mente-corpo. Il Master si propone di trasferire al discente le più aggiornate conoscenze e tecniche nell'emergente area della Psico-Nutrizione attraverso lezioni frontali ed esercitazioni pratiche.

## Altri corsi

- Corso di preparazione esame di stato
- Workshop esperienziale
- Webinar internazionali
- Masterclass per specializzati

## BIBLIOGRAFIA

### Psicoterapia e comunicazione strategica

- Gulotta G., *Lo psicoterapeuta stratega. Metodi ed esempi per risolvere i problemi del paziente*, a cura di Filippo Petruzzelli, Franco Angeli, Milano 2005
- Loredano C., Nardone G., Watzlawick P., Zeig J.K., *Strategie e stratagemmi della psicoterapia*, Franco Angeli, Milano 2011
- Nardone G., Watzlawick P., *L'arte del cambiamento. La soluzione dei problemi psicologici personali e interpersonali in tempi brevi*, Tea Edizioni, Milano 2010
- Secci E.M., *Manuale di psicoterapia strategica. Nuova edizione: Le tattiche del cambiamento*, Youcanprint 2016
- Watzlawick P., Weakland J.H, Fisch R., *Change*, Astrolabio, Roma 1974
- Watzlawick P, Nardone G., *Terapia Breve Strategica*, Raffaello Cortina Editore 1997
- Watzlawick P, Beavin J.H., Jackson D.D., *Pragmatica della comunicazione umana*, Astrolabio, Roma 1967

### Il gruppo

- De Leo G., Dighera B., Gallizioli E., *La narrazione nel lavoro di gruppo*, Carocci Faber 2005

### L'intervento strategico nei contesti non clinici

- Lodi E., Lepri G.L., Patrizi P., *La giustizia riparativa. Psicologia e diritto per il benessere di persone e comunità*, Carocci, Roma 2019

